



TRANSPORDIAMET

Trium OÜ  
andrei@trium.ee

Teie 02.06.2026

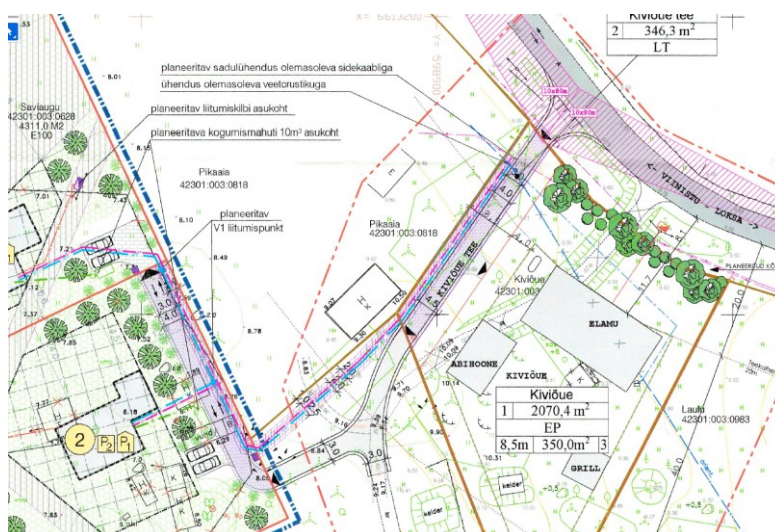
Meie 02.06.2026 nr 7.1-1/26/9319-3

### Riigitee 11280 Loksa-Viinistu tee ja Liivaaugu kinnistu juurdepääsutee ristumiskoha ehitamise nõuded

Olete taotlenud nõuded ristumiskoha ühendamiseks riigiteega nr 11280 Loksa-Viinistu tee (edaspidi *riigitee*) km 9,225 (so Kiviõue tee olemasolevas asukohas). Soovite rajada ristumiskohta juurdepääsuks Liivaaugu katastriüksusele (tunnus 42301:003:1179, elamumaa), mis asub Viinistu külas Kuusalu vallas Harju maakonnas.

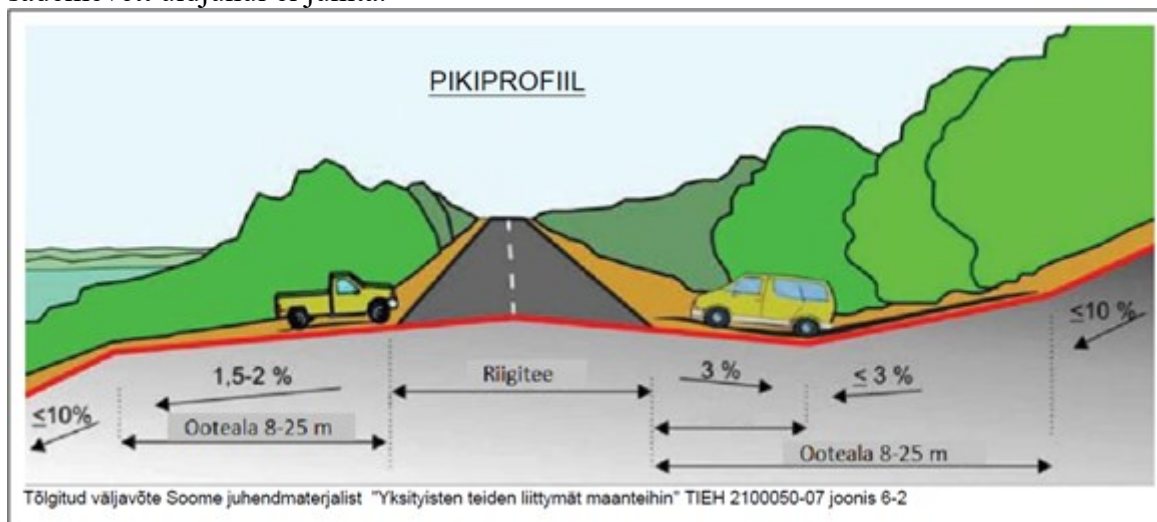
Kuna Liivaaugu kinnistu ei külgne riigiteega, toimub juurdepääs läbi Kiviõue katastriüksuse (tunnus 42301:003:0978, elamumaa).

Alal kehtivad „Viinistu küla Saviaugu kinnistu detailplaneering“ (FE Arhitektid OÜ, töö nr 010/09 ning „Kiviõue kinnistu detailplaneering“ (Raivo Tabri Arhitektuuribüroo OÜ, töö nr D-03), millega on määratud juurdepääsutee/Kiviõue tee uus asukoht Kiviõue kinnistu servas. Olemasolev juurdepääsutee on ette nähtud likvideerida (vt allolev väljavõte detailplaneeringust).



Võttes aluseks ehitusseadustiku (edaspidi EhS) § 99 lg 3, määrab Transpordiamet järgmised nõuded ristumiskoha ühendamiseks riigiteega.

1. Ristumiskoht projekteerida detailplaneeringus määratud asukohta, so riigitee 11280 km 9,24. Olemasolev ristumiskoht km 9,225 tuleb likvideerida.
2. Ristumiskoha ehitamiseks tuleb koostada tee ehitusprojekt (edaspidi *projekt*) põhiprojekti staadiumis vastavalt majandus- ja taristuministri 09.01.2020 [määrusele nr 2](#) „Tee ehitusprojektile esitatavad nõuded“.
3. Projekti koostaval ettevõtjal ja/või isikul peab olema EhS kohane pädevus.
4. Projekti koostamisel juhendada kehtivatest seadustest, normdokumentidest, standarditest ja Transpordiameti [juhenditest](#), sh kliimaministri 17.11.2023 [määrusest nr 71](#) „Tee projekteerimise normid“ (edaspidi normid).
5. Projekteerimisel võtta aluseks Teeregistri andmed.
6. Ristumiskoht tuleb siduda riigitee (nr ja nimi) kilometraažiga ning kajastada projekti tiitellehel ja joonistel.
7. Seletuskirjas ja joonistel käsitleda riigitee kaitsevööndit vastavalt EhS § 71 lg 2 ning kasutada [riikliku teeregistri](#) kohaseid teede numbreid ja nimetusi.
8. Teostada projekti koostamiseks vajalikud geodeetilised uuringud vastavalt majandus- ja taristuministri 14.04.2016 [määrusele nr 34](#) „Topo-geodeetilisele uuringule ja teostusmõõdistusele esitatavad nõuded“. Lisaks määruses toodule arvestada järgnevaga.
  - 8.1. Riigitee mõõdistada vastavalt Transpordiameti juhendile [„Täiendavad nõuded topo-geodeetilisele uuringule teede projekteerimisel“](#).
  - 8.2. Mõõdistada minimaalselt 20 m raadiuses riigitee teljest kavandatava ristumiskoha asukohal.
  - 8.3. Mõõdistusala ja uuringud peavad olema piisavad projekti koostamiseks ja kontrollimiseks.
  - 8.4. Mõõdistada olemasolevad riigitee veeviimarid mahus, mis on vajalik eelvoolu tagamiseks.
  - 8.5. Projekti kooskõlastamiseks esitamise hetkel peab olema geodeetilise mõõdistuse sh kooskõlastuste vanus kuni üks aasta.
9. Ristumiskoha plaanilahenduse koostamisel lähtuda Transpordiameti tüüpjoonise [I](#) põhimõtetest. Pöörderaadiused määrata liikluskooresseisu kõige ebasoodsama sõiduki pöördekoridoride järgi. Kujutada pöördekoridorid joonistel.
10. Ristumiskoht projekteerida riigiteega võimalikult täisnurga all. Ristumiskoha pikikalded määrata vastavalt alltoodud joonise põhimõtetele arvestusega, et riigitee alusele maale sademevett üldjuhul ei juhita.



## Joonis 1. Ristumiskoha pikikallete kujundamine

11. Projekteerida siirdekateend (pealiskiit on moodustatud pinnatud freespurust, kruusast või pinnatud kruusast).
12. Koostada ristumiskoha ristlõige iseloomulikust kohast. Esitada katendi konstruktsioon.
13. Esitada projekti koosseisus minimaalsed kvaliteedinõuded materjalidele.
14. Projekteeritud vertikaallahendus tuleb kokku viia riigitee oleva vertikaallahendusega nii, et tagatud oleks sademevee ärajuhtimine riigitee kattelt, muldkehast ja riigitee aluselt maalt. Vajadusel projekteerida sademevee ärajuhtimiseks ristumiskoha muldkehasse truup ja rajada/puhastada kraavid äravoolu tagamiseks. Truubi vajadust või vajaduse puudumist tuleb selgitada seletuskirjas.
15. Kanda joonisele normide lisa 2 joonise 8 kohased ristumiskoha nähtavuskolmnurgad, kus ei tohi paikneda nähtavust piiravaid takistusi. Vajadusel näha ette metsa, võsa, heki, aia vm rajatise likvideerimine vastavalt EhS § 72 lõikele 2.
16. Lahendada ristumiskoha liikluskorraldus. Projektil näidata olemasolevad, likvideeritavad, projekteeritud liikluskorraldusvahendid.
17. Näha ette tööde teostamise järgselt riigiteega külgneva ala korrastamine. Seletuskirjas kirjeldada riigitee katte, muldkeha nõlvuse, teepeenarde ja haljastuse taastamine.
18. Projekt esitada kooskõlastamiseks/arvamuse avaldamiseks riigitee alusel maal paiknevate tehnovõrkude valdajatele, kõikidele puudutatud isikutele (näiteks Kiviõue kinnistu omanik) ja ametiasutustele, kelle seatavad tingimused võivad mõjutada ristumiskoha asukohta või lahendust.
19. Ristumiskoha ehitamiseks tuleb tellida omanikujärelevalve.
20. Kõik ristumiskoha projekteerimise ja ehitamise seotud kulud kannab huvitatud isik.
21. Transpordiamet ei tee haldusmenetluse mahus põhiprojektile ekspertiisi ega vastuta projekti võimalike puuduste eest riigitee alusel maal ja kaitsevööndis.
22. Ristumiskoht kuulub riigitee koosseisu ning riigitee aluse maa ulatuses täidab omaniku ülesandeid Transpordiamet.
23. Palume projekteerijal esitada projekt Transpordiametile kooskõlastamiseks [maantee@transpordiamet.ee](mailto:maantee@transpordiamet.ee). Vormistame projekti kooskõlastuse ristumiskoha ehitamise lepinguna, mille sõlmime huvitatud isikuga.

Ülaltoodud nõuded on projekti lahutamatu osa, mis kehtivad **kaks** aastat väljastamise kuupäevast. Tähtaja möödumisel tuleb taotleda uued nõuded.

Lugupidamisega

(allkirjastatud digitaalselt)

Merike Joonsaar

peaspetsialist

planeerimise osakonna kooskõlastuste üksus

Merike Joonsaar  
58627078, Merike.Joonsaar@transpordiamet.ee